



BUPATI PATI

PROVINSI JAWA TENGAH

PERATURAN BUPATI PATI

NOMOR 76 TAHUN 2020

TENTANG

PERUBAHAN ATAS PERATURAN BUPATI PATI NOMOR 91 TAHUN 2017

TENTANG PEMBENTUKAN UNIT PELAKSANA TEKNIS DAERAH

SATUAN PENDIDIKAN PADA DINAS PENDIDIKAN DAN KEBUDAYAAN

DENGAN RAHMAT TUHAN YANG MAHA ESA,

BUPATI PATI,

- Menimbang :
- a. bahwa untuk menyesuaikan dinamika perkembangan peraturan perundang-undangan, maka Peraturan Bupati Pati Nomor 91 Tahun 2017 tentang Pembentukan Unit Pelaksana Teknis Daerah Satuan Pendidikan pada Dinas Pendidikan dan Kebudayaan perlu disesuaikan;
 - b. bahwa berdasarkan pertimbangan sebagaimana dimaksud huruf a, perlu menetapkan Peraturan Bupati tentang Perubahan Atas Peraturan Bupati Pati Nomor 91 Tahun 2017 tentang Pembentukan Unit Pelaksana Teknis Daerah Satuan Pendidikan pada Dinas Pendidikan dan Kebudayaan;
- Mengingat :
1. Undang-Undang Nomor 13 Tahun 1950 tentang Pembentukan Daerah-daerah Kabupaten dalam Lingkungan Propinsi Jawa Tengah;
 2. Undang-Undang Nomor 12 Tahun 2011 tentang Pembentukan Peraturan Perundang-undangan (Lembaran Negara Republik Indonesia Tahun 2011 Nomor 82, Tambahan Lembaran Negara Republik Indonesia Nomor 5234) sebagaimana telah diubah dengan Undang-Undang Nomor 15 Tahun 2019 tentang Perubahan Atas Undang-Undang Nomor 12 Tahun 2011 tentang Pembentukan Peraturan Perundang-undangan (Lembaran Negara Republik Indonesia Tahun 2019 Nomor 183, Tambahan Lembaran Negara Republik Indonesia Nomor 6398);
 3. Undang-Undang . . .

3. Undang-Undang Nomor 5 Tahun 2014 tentang Aparatur Sipil Negara (Lembaran Negara Republik Indonesia Tahun 2014 Nomor 6, Tambahan Lembaran Negara Republik Indonesia Nomor 5494);
4. Undang-Undang Nomor 23 Tahun 2014 tentang Pemerintahan Daerah (Lembaran Negara Republik Indonesia Tahun 2014 Nomor 244, Tambahan Lembaran Negara Republik Indonesia Nomor 5587) sebagaimana telah diubah beberapa kali terakhir dengan Undang-Undang Nomor 9 Tahun 2015 tentang Perubahan Kedua Atas Undang-Undang Nomor 23 Tahun 2014 tentang Pemerintahan Daerah (Lembaran Negara Republik Indonesia Tahun 2015 Nomor 58, Tambahan Lembaran Negara Republik Indonesia Nomor 5679);
5. Peraturan Pemerintah Nomor 18 Tahun 2016 tentang Perangkat Daerah (Lembaran Negara Republik Indonesia Tahun 2016 Nomor 114, Tambahan Lembaran Negara Republik Indonesia Nomor 5887) sebagaimana telah diubah dengan Peraturan Pemerintah Nomor 72 Tahun 2019 tentang Perubahan Atas Peraturan Pemerintah Nomor 18 Tahun 2016 tentang Perangkat Daerah (Lembaran Negara Republik Indonesia Tahun 2019 Nomor 187, Tambahan Lembaran Negara Republik Indonesia Nomor 6402);
6. Peraturan Menteri Pendidikan dan Kebudayaan Nomor 4 Tahun 2016 tentang Alih Fungsi Sanggar Kegiatan Belajar Menjadi Satuan Pendidikan Nonformal Sejenis (Berita Negara Republik Indonesia Tahun 2016 Nomor 330);
7. Peraturan Menteri Pendidikan dan Kebudayaan Nomor 47 Tahun 2016 tentang Pedoman Organisasi Perangkat Daerah Bidang Pendidikan dan Kebudayaan (Berita Negara Republik Indonesia Tahun 2016 Nomor 1498) sebagaimana telah diubah dengan Peraturan Menteri Pendidikan dan Kebudayaan Nomor 16 Tahun 2018 tentang Perubahan atas Peraturan Menteri Pendidikan dan Kebudayaan Nomor 47 Tahun 2016 tentang Pedoman Organisasi Perangkat Daerah Bidang Pendidikan dan Kebudayaan (Berita Negara Republik Indonesia Tahun 2018 Nomor 652);

8. Peraturan . . .

8. Peraturan Menteri Dalam Negeri Nomor 12 Tahun 2017 tentang Pedoman Pembentukan dan Klasifikasi Cabang Dinas dan Unit Pelaksana Teknis Daerah (Berita Negara Republik Indonesia Tahun 2017 Nomor 451);
9. Peraturan Menteri Pendidikan dan Kebudayaan Nomor 6 Tahun 2019 tentang Pedoman Organisasi Dan Tata Kerja Satuan Pendidikan Dasar dan Menengah (Berita Negara Republik Indonesia Tahun 2019 Nomor 206);
10. Peraturan Daerah Kabupaten Pati Nomor 12 Tahun 2016 tentang Urusan Pemerintahan Kabupaten Pati (Lembaran Daerah Kabupaten Pati Tahun 2016 Nomor 12, Tambahan Lembaran Daerah Kabupaten Pati Nomor 98);
11. Peraturan Daerah Kabupaten Pati Nomor 13 Tahun 2016 tentang Pembentukan dan Susunan Perangkat daerah (Lembaran Daerah Kabupaten Pati Tahun 2016 Nomor 13, Tambahan Lembaran Daerah Kabupaten Pati Nomor 99) sebagaimana telah diubah dengan Peraturan Daerah Kabupaten Pati Nomor 7 Tahun 2019 tentang Perubahan Atas Peraturan Daerah Kabupaten Pati Nomor 13 Tahun 2016 tentang Pembentukan dan Susunan Perangkat Daerah (Lembaran Daerah Kabupaten Pati Tahun 2019 Nomor 7, Tambahan Lembaran Daerah Kabupaten Pati Nomor 133);
12. Peraturan Bupati Pati Nomor 55 Tahun 2016 tentang Kedudukan, Susunan Organisasi, Tugas dan Fungsi serta Tata Kerja Dinas Pendidikan dan Kebudayaan (Berita Daerah Kabupaten Pati Tahun 2016 Nomor 55);
13. Peraturan Bupati Pati Nomor 91 Tahun 2020 tentang Pembentukan Unit Pelaksana Teknis Daerah Satuan Pendidikan pada Dinas Pendidikan dan Kebudayaan (Berita Daerah Kabupaten Pati Tahun 2017 Nomor 92);

MEMUTUSKAN :

Menetapkan : PERATURAN BUPATI TENTANG PERUBAHAN ATAS PERATURAN BUPATI PATI NOMOR 91 TAHUN 2017 TENTANG PEMBENTUKAN UNIT PELAKSANA TEKNIK DAERAH SATUAN PENDIDIKAN PADA DINAS PENDIDIKAN DAN KEBUDAYAAN.

Pasal I

Beberapa ketentuan dalam Peraturan Bupati Pati Nomor 91 Tahun 2017 tentang Pembentukan Unit Pelaksana Teknis Daerah Satuan Pendidikan pada Dinas Pendidikan dan Kebudayaan (Berita Daerah Kabupaten Pati Tahun 2017 Nomor 92) diubah sebagai berikut :

1. Ketentuan Pasal 7 huruf d angka 10, angka 13, angka 14, dan huruf r angka 6 dihapus, sehingga Pasal 7 berbunyi sebagai berikut :

Pasal 7

Satuan Pendidikan Formal Sekolah Dasar (SD) sebagaimana dimaksud dalam Pasal 4 terdiri dari :

a. Sekolah Dasar (SD) di Kecamatan Batangan terdiri dari :

1. SD Negeri Batusari 01;
2. SD Negeri Bulumulyo 01;
3. SD Negeri Bumimulyo 01;
4. SD Negeri Gajahkumpul;
5. SD Negeri Gunungsari 01;
6. SD Negeri Jembangan 01;
7. SD Negeri Kedalon 01;
8. SD Negeri Kedalon 02;
9. SD Negeri Kedalon 03;
10. SD Negeri Ketitang Wetan 01;
11. SD Negeri Ketitang Wetan 02;
12. SD Negeri Klayusiwalan 02;
13. SD Negeri Kuniran 02;
14. SD Negeri Kuniran 03;
15. SD Negeri Lengkong;
16. SD Negeri Mangunlegi 01;
17. SD Negeri Ngening 01;
18. SD Negeri Pecangaan;
19. SD Negeri Raci 01;
20. SD Negeri Raci 02;

21. SD . . .

21. SD Negeri Sukoagung;
 22. SD Negeri Tlogomojo;
 23. SD Negeri Tompomulyo 02;
- b. Sekolah Dasar (SD) di Kecamatan Cluwak terdiri dari :
1. SD Negeri Bleber;
 2. SD Negeri Gerit 01;
 3. SD Negeri Gerit 02;
 4. SD Negeri Gesengan 01;
 5. SD Negeri Gesengan 02;
 6. SD Negeri Karang Sari 01;
 7. SD Negeri Karang Sari 03;
 8. SD Negeri Medani 01;
 9. SD Negeri Medani 02;
 10. SD Negeri Mojo 01;
 11. SD Negeri Mojo 02;
 12. SD Negeri Mojo 03;
 13. SD Negeri Mojo 04;
 14. SD Negeri Ngablak 01;
 15. SD Negeri Ngablak 02;
 16. SD Negeri Ngablak 03;
 17. SD Negeri Ngablak 04;
 18. SD Negeri Ngawen;
 19. SD Negeri Payak 02;
 20. SD Negeri Payak 03;
 21. SD Negeri Plaosan 01;
 22. SD Negeri Plaosan 03;
 23. SD Negeri Sentul 01;
 24. SD Negeri Sentul 02;
 25. SD Negeri Sirahan 01;
 26. SD Negeri Sirahan 02;
 27. SD Negeri Sumur 02;
 28. SD Negeri Sumur 03;

c. Sekolah . . .

c. Sekolah Dasar (SD) di Kecamatan Dukuhseti terdiri dari:

1. SD Negeri Alasdowo 01;
2. SD Negeri Alasdowo 02;
3. SD Negeri Bakalan;
4. SD Negeri Banyutowo 02;
5. SD Negeri Banyutowo 03;
6. SD Negeri Dukuhseti 01;
7. SD Negeri Dukuhseti 02;
8. SD Negeri Dukuhseti 03;
9. SD Negeri Dukuhseti 04;
10. SD Negeri Dumpil;
11. SD Negeri Grogolan 01;
12. SD Negeri Grogolan 02;
13. SD Negeri Kembang 01;
14. SD Negeri Kembang 02;
15. SD Negeri Kembang 03;
16. SD Negeri Kenanti;
17. SD Negeri Ngagel 01;
18. SD Negeri Ngagel 02;
19. SD Negeri Penggung 01;
20. SD Negeri Puncel 01;
21. SD Negeri Puncel 03;
22. SD Negeri Tegalombo 03;
23. SD Negeri Tegalombo 04;
24. SD Negeri Tegalombo 05;
25. SD Negeri Wedusan;

d. Sekolah Dasar (SD) di Kecamatan Gabus terdiri dari :

1. SD Negeri Babalan;
2. SD Negeri Banjarsari 01;
3. SD Negeri Banjarsari 02;
4. SD Negeri Bogotanjung 01;
5. SD Negeri Bogotanjung 02;

6. SD . . .

6. SD Negeri Gabus 01;
7. SD Negeri Gabus 04;
8. SD Negeri Gebang;
9. SD Negeri Gempolsari 01;
10. dihapus;
11. SD Negeri Karaban 01;
12. SD Negeri Karaban 02;
13. dihapus;
14. dihapus;
15. SD Negeri Koripandriyo;
16. SD Negeri Kuryokalangan 01;
17. SD Negeri Kuryokalangan 02;
18. SD Negeri Mintobasuki 02;
19. SD Negeri Mojolawaran;
20. SD Negeri Penanggungan;
21. SD Negeri Plosomalang 01;
22. SD Negeri Plosomalang 02;
23. SD Negeri Plumbungan;
24. SD Negeri Sambirejo 01;
25. SD Negeri Soko;
26. SD Negeri Sugihrejo 01;
27. SD Negeri Sugihrejo 02;
28. SD Negeri Sugihrejo 03;
29. SD Negeri Sunggingwarno 01;
30. SD Negeri Sunggingwarno 02;
31. SD Negeri Tambahmulyo 02;
32. SD Negeri Tanjang;
33. SD Negeri Tanjunganom 01;
34. SD Negeri Tanjunganom 02;
35. SD Negeri Tlogoayu;
36. SD Negeri Wuwur 01;

e. Sekolah Dasar (SD) di Kecamatan Gembong terdiri dari :

1. SD Negeri Bageng 01;
2. SD Negeri Bageng 02;
3. SD Negeri Bermi 01;
4. SD Negeri Bermi 02;
5. SD Negeri Bermi 03;
6. SD Negeri Gembong 01;
7. SD Negeri Gembong 02;
8. SD Negeri Gembong 03;
9. SD Negeri Gembong 04;
10. SD Negeri Gembong 05;
11. SD Negeri Jolong 01;
12. SD Negeri Kedungbulus 02;
13. SD Negeri Kedungbulus 03;
14. SD Negeri Ketanggan 02;
15. SD Negeri Klakahkasihan 01;
16. SD Negeri Klakahkasihan 02;
17. SD Negeri Plukaran 01;
18. SD Negeri Plukaran 02;
19. SD Negeri Pohgading;
20. SD Negeri Semirejo 01;
21. SD Negeri Semirejo 02;
22. SD Negeri Sitiluhur 02;
23. SD Negeri Wonosekar;

f. Sekolah Dasar (SD) di Kecamatan Gunungwungkal terdiri dari :

1. SD Negeri Bancak 01;
2. SD Negeri Gadu 01;
3. SD Negeri Gadu 02;
4. SD Negeri Gajihan;
5. SD Negeri Giling 01;
6. SD Negeri Giling 02;

7. SD . . .

7. SD Negeri Giling 03;
 8. SD Negeri Gulangpongge 01;
 9. SD Negeri Gulangpongge 02;
 10. SD Negeri Gunungwungkal 01;
 11. SD Negeri Gunungwungkal 02;
 12. SD Negeri Jembulwunut;
 13. SD Negeri Jepalo;
 14. SD Negeri Jrahi 01;
 15. SD Negeri Jrahi 02;
 16. SD Negeri Ngetuk 01;
 17. SD Negeri Perdopo 02;
 18. SD Negeri Sampok;
 19. SD Negeri Sidomulyo 01;
 20. SD Negeri Sidomulyo 02;
 21. SD Negeri Sumberejo 01;
- g. Sekolah Dasar (SD) di Kecamatan Jaken terdiri dari :
1. SD Negeri Boto;
 2. SD Negeri Gendolo;
 3. SD Negeri Kebonturi;
 4. SD Negeri Lundo;
 5. SD Negeri Manjang;
 6. SD Negeri Mantingan;
 7. SD Negeri Mojolampir;
 8. SD Negeri Mojoluhur;
 9. SD Negeri Ronggo 01;
 10. SD Negeri Ronggo 03;
 11. SD Negeri Sidoluhur 01;
 12. SD Negeri Sidoluhur 02;
 13. SD Negeri Sidomukti;
 14. SD Negeri Srikaton 01;
 15. SD Negeri Srikaton 02;
 16. SD Negeri Sriwedari 01;

17. SD Negeri Sriwedari 02;
 18. SD Negeri Sukorukun;
 19. SD Negeri Sumberagung 01;
 20. SD Negeri Sumberagung 02;
 21. SD Negeri Sumberan;
 22. SD Negeri Sumberarum;
 23. SD Negeri Sumberejo;
 24. SD Negeri Tamansari;
 25. SD Negeri Tegalarum;
 26. SD Negeri Wungwung;
- h. Sekolah Dasar (SD) di Kecamatan Jakenan terdiri dari :
1. SD Negeri Bungasrejo;
 2. SD Negeri Dukuhmulyo 02;
 3. SD Negeri Glonggong;
 4. SD Negeri Jakenan;
 5. SD Negeri Jatisari;
 6. SD Negeri Kalimulyo 01;
 7. SD Negeri Kalimulyo 02;
 8. SD Negeri Karangrejo;
 9. SD Negeri Karangrowo;
 10. SD Negeri Kedungmulyo;
 11. SD Negeri Mantingan Tengah;
 12. SD Negeri Ngastorejo;
 13. SD Negeri Plosojenar;
 14. SD Negeri Puluhantengah;
 15. SD Negeri Sembaturagung 01;
 16. SD Negeri Sembaturagung 02;
 17. SD Negeri Sendangsoko;
 18. SD Negeri Sidoarum;
 19. SD Negeri Sidomulyo 02;
 20. SD Negeri Sidomulyo 03;
 21. SD Negeri Sonorejo;

22. SD . . .

22. SD Negeri Tambahmulyo 01;
 23. SD Negeri Tambahmulyo 02;
 24. SD Negeri Tanjungsari;
 25. SD Negeri Tlogorejo;
 26. SD Negeri Tondokerto; dan
 27. SD Negeri Tondomulyo.
- i. Sekolah Dasar (SD) di Kecamatan Juwana terdiri dari :
1. SD Negeri Agung Mulyo;
 2. SD Negeri Bajomulyo;
 3. SD Negeri Bakaran Kulon 01;
 4. SD Negeri Bakaran Kulon 02;
 5. SD Negeri Bakaran Kulon 03;
 6. SD Negeri Bakaran Wetan 01;
 7. SD Negeri Bakaran Wetan 03;
 8. SD Negeri Bendar;
 9. SD Negeri Bringin;
 10. SD Negeri Bumirejo;
 11. SD Negeri Doropayung 01;
 12. SD Negeri Doropayung 02;
 13. SD Negeri Dukutalit 01;
 14. SD Negeri Dukutalit 02;
 15. SD Negeri Gadingrejo;
 16. SD Negeri Genengmulyo 01;
 17. SD Negeri Genengmulyo 02;
 18. SD Negeri Growong Kidul 02;
 19. SD Negeri Growong Lor 01;
 20. SD Negeri Growong Lor 03;
 21. SD Negeri Jepuro;
 22. SD Negeri Karang;
 23. SD Negeri Karangrejo 01;
 24. SD Negeri Kauman 01;
 25. SD Negeri Kauman 02;

26. SD . . .

26. SD Negeri Kebonsawahan 01;
 27. SD Negeri Kebonsawahan 02;
 28. SD Negeri Ketip;
 29. SD Negeri Kudukeras 01;
 30. SD Negeri Langgenharjo 01;
 31. SD Negeri Langgenharjo 02;
 32. SD Negeri Margomulyo 01;
 33. SD Negeri Margomulyo 02;
 34. SD Negeri Mintomulyo;
 35. SD Negeri Pekuwon;
 36. SD Negeri Sejomulyo 01;
 37. SD Negeri Sejomulyo 02;
 38. SD Negeri Tluwah;
 39. SD Negeri Trimulyo 01;
 40. SD Negeri Trimulyo 02;
- j. Sekolah Dasar (SD) di Kecamatan Kayen terdiri dari :
1. SD Negeri Beketel 01;
 2. SD Negeri Beketel 02;
 3. SD Negeri Boloagung 01;
 4. SD Negeri Boloagung 02;
 5. SD Negeri Brati 01;
 6. SD Negeri Brati 02
 7. SD Negeri Brati 03;
 8. SD Negeri Durensawit 01;
 9. SD Negeri Durensawit 02;
 10. SD Negeri Jatiroto 01;
 11. SD Negeri Jatiroto 02;
 12. SD Negeri Jatiroto 03;
 13. SD Negeri Jatiroto 04;
 14. SD Negeri Jimbaran 01;
 15. SD Negeri Jimbaran 02;
 16. SD Negeri Kayen 01;

17. SD Negeri Kayen 02;
 18. SD Negeri Kayen 03;
 19. SD Negeri Kayen 04;
 20. SD Negeri Kayen 05;
 21. SD Negeri Kayen 06;
 22. SD Negeri Pasuruhan;
 23. SD Negeri Pesagi 02;
 24. SD Negeri Purwokerto;
 25. SD Negeri Rogomulyo 01;
 26. SD Negeri Rogomulyo 02;
 27. SD Negeri Slungkep 01;
 28. SD Negeri Slungkep 02;
 29. SD Negeri Slungkep 03;
 30. SD Negeri Srikaton 01;
 31. SD Negeri Srikaton 02;
 32. SD Negeri Sumbersari 01;
 33. SD Negeri Sumbersari 02;
 34. SD Negeri Sumbersari 03;
 35. SD Negeri Sundoluhur 01;
 36. SD Negeri Talun 01;
 37. SD Negeri Talun 02;
 38. SD Negeri Trimulyo 02;
- k. Sekolah Dasar (SD) di Kecamatan Margorejo terdiri dari :
1. SD Negeri Badegan 02;
 2. SD Negeri Banyuurip 02;
 3. SD Negeri Bumirejo 01;
 4. SD Negeri Bumirejo 02;
 5. SD Negeri Dadirejo 01;
 6. SD Negeri Dadirejo 02;
 7. SD Negeri Jambean 01;
 8. SD Negeri Jambean 02;
 9. SD Negeri Jambean 03;

10. SD Negeri Jenggolo 03;
 11. SD Negeri Jimbaran;
 12. SD Negeri Langenharjo 01;
 13. SD Negeri Langenharjo 02;
 14. SD Negeri Langse 02;
 15. SD Negeri Margorejo 01;
 16. SD Negeri Margorejo 02;
 17. SD Negeri Metaraman;
 18. SD Negeri Muktiharjo 01;
 19. SD Negeri Muktiharjo 02;
 20. SD Negeri Ngawen 02;
 21. SD Negeri Pegandan 01;
 22. SD Negeri Pegandan 02;
 23. SD Negeri Penambuhan 01;
 24. SD Negeri Sokokulon 01;
 25. SD Negeri Sokokulon 02;
 26. SD Negeri Sukobubuk 01;
 27. SD Negeri Sukoharjo 01;
 28. SD Negeri Sukoharjo 03;
 29. SD Negeri Wangunrejo 01;
1. Sekolah Dasar (SD) di Kecamatan Margoyoso terdiri dari:
1. SD Negeri Bulumanis Kidul;
 2. SD Negeri Bulumanis Lor;
 3. SD Negeri Cebolek 02;
 4. SD Negeri Cebolek Kidul 01;
 5. SD Negeri Kajen;
 6. SD Negeri Kertomulyo 01;
 7. SD Negeri Kertomulyo 02;
 8. SD Negeri Langgenharjo;
 9. SD Negeri Margotuhu Kidul;
 10. SD Negeri Ngemplak Kidul 01;

11. SD Negeri Ngemplak Kidul 02;
12. SD Negeri Ngemplak Kidul 03;
13. SD Negeri Ngemplak Lor;
14. SD Negeri Pangkalan;
15. SD Negeri Pohijo 01;
16. SD Negeri Pohijo 02;
17. SD Negeri Purwodadi;
18. SD Negeri Purworejo;
19. SD Negeri Sekarjalak 01;
20. SD Negeri Sekarjalak 02;
21. SD Negeri Semerak;
22. SD Negeri Sidomukti 01;
23. SD Negeri Sidomukti 02;
24. SD Negeri Soneyan 01;
25. SD Negeri Soneyan 02;
26. SD Negeri Soneyan 03;
27. SD Negeri Tanjungrejo 02;
28. SD Negeri Tegalarum;
29. SD Negeri Tunjungrejo 01;
30. SD Negeri Waturoyo;

m. Sekolah Dasar (SD) di Kecamatan Pati terdiri dari :

1. SD Negeri Blaru 02;
2. SD Negeri Dengkek 01;
3. SD Negeri Gajahmati;
4. SD Negeri Geritan;
5. SD Negeri Kalidoro;
6. SD Negeri Kutoharjo 01;
7. SD Negeri Kutoharjo 02;
8. SD Negeri Kutoharjo 03;
9. SD Negeri Mulyoharjo 01;
10. SD Negeri Mulyoharjo 02;
11. SD Negeri Mustokoharjo;

12. SD . . .

12. SD Negeri Ngarus 02;
13. SD Negeri Ngepungrojo 01;
14. SD Negeri Ngepungrojo 02;
15. SD Negeri Panjunan 02;
16. SD Negeri Parenggan 01;
17. SD Negeri Pati Kidul 01;
18. SD Negeri Pati Kidul 03;
19. SD Negeri Pati Kidul 05;
20. SD Negeri Pati Lor 01;
21. SD Negeri Pati Lor 02;
22. SD Negeri Pati Lor 03;
23. SD Negeri Pati Lor 04;
24. SD Negeri Pati Lor 05;
25. SD Negeri Pati Wetan 01;
26. SD Negeri Pati Wetan 02;
27. SD Negeri Pati Wetan 03;
28. SD Negeri Payang 01;
29. SD Negeri Payang 02;
30. SD Negeri Payang 03;
31. SD Negeri Puri 01;
32. SD Negeri Puri 02;
33. SD Negeri Puri 03;
34. SD Negeri Purworejo 01;
35. SD Negeri Purworejo 02;
36. SD Negeri Sarirejo 01;
37. SD Negeri Sarirejo 03;
38. SD Negeri Sarirejo 04;
39. SD Negeri Semampir;
40. SD Negeri Sidoharjo;
41. SD Negeri Sidokerto 01;
42. SD Negeri Sidokerto 02;
43. SD Negeri Sidokerto 03;

44. SD Negeri Sinoman;
 45. SD Negeri Sugiharjo 02;
 46. SD Negeri Tambaharjo 01;
 47. SD Negeri Tambaharjo 02;
 48. SD Negeri Tambahsari;
 49. SD Negeri Widorokandang;
 50. SD Negeri Winong 01;
 51. SD Negeri Winong 02;
- n. Sekolah Dasar (SD) di Kecamatan Pucakwangi terdiri dari :
1. SD Negeri Bodeh;
 2. SD Negeri Grogolsari;
 3. SD Negeri Karangwotan 01;
 4. SD Negeri Karangwotan 02;
 5. SD Negeri Karangwotan 03;
 6. SD Negeri Kepohkencono 01;
 7. SD Negeri Kepohkencono 03;
 8. SD Negeri Kletek 01;
 9. SD Negeri Lumbangmas 01;
 10. SD Negeri Lumbangmas 02;
 11. SD Negeri Mencon;
 12. SD Negeri Mojoagung;
 13. SD Negeri Pelemgede 02;
 14. SD Negeri Pelemgede 03;
 15. SD Negeri Pucakwangi 01;
 16. SD Negeri Pucakwangi 02;
 17. SD Negeri Pucakwangi 03;
 18. SD Negeri Pucakwangi 04;
 19. SD Negeri Sitimulyo 01;
 20. SD Negeri Sitimulyo 02;
 21. SD Negeri Sokopuluhan 01;
 22. SD Negeri Sokopuluhan 02;

23. SD Negeri Tanjungsekar;
 24. SD Negeri Tegalwero 01;
 25. SD Negeri Terteg 01;
 26. SD Negeri Triguno;
 27. SD Negeri Wateshaji 01;
- o. Sekolah Dasar (SD) di Kecamatan Sukolilo terdiri dari :
1. SD Negeri Baleadi 01;
 2. SD Negeri Bantengurip;
 3. SD Negeri Baturejo 01;
 4. SD Negeri Baturejo 02;
 5. SD Negeri Baturejo 03;
 6. SD Negeri Cengkalsewu 01;
 7. SD Negeri Gadudero;
 8. SD Negeri Galiran;
 9. SD Negeri Gelur;
 10. SD Negeri Godongan;
 11. SD Negeri Jongso;
 12. SD Negeri Kasiyan;
 13. SD Negeri Kedumulyo 01;
 14. SD Negeri Kedumulyo 02;
 15. SD Negeri Kedungwinong 01;
 16. SD Negeri Kuwawur 01;
 17. SD Negeri Kuwawur 02;
 18. SD Negeri Pakem 01;
 19. SD Negeri Pakem 02;
 20. SD Negeri Plosokerep;
 21. SD Negeri Poncomulyo;
 22. SD Negeri Porang Paring;
 23. SD Negeri Prawoto 01;
 24. SD Negeri Prawoto 02;
 25. SD Negeri Prawoto 03;

26. SD Negeri Salangamer;
 27. SD Negeri Sukolilo 01;
 28. SD Negeri Sukolilo 02;
 29. SD Negeri Sukolilo 03;
 30. SD Negeri Sukolilo 04;
 31. SD Negeri Sukolilo 05;
 32. SD Negeri Summersoko 01;
 33. SD Negeri Summersoko 02;
 34. SD Negeri Tompegunung;
 35. SD Negeri Wegil;
 36. SD Negeri Wotan 01;
 37. SD Negeri Wotan 02;
 38. SD Negeri Wotan 04;
- p. Sekolah Dasar (SD) di Kecamatan Tambakromo terdiri dari:
1. SD Negeri Angkatan Kidul 01;
 2. SD Negeri Angkatan Kidul 02;
 3. SD Negeri Angkatan Lor 02;
 4. SD Negeri Angkatan Lor 03;
 5. SD Negeri Karangawen;
 6. SD Negeri Karangmulyo;
 7. SD Negeri Karangwono 01;
 8. SD Negeri Karangwono 02;
 9. SD Negeri Keben;
 10. SD Negeri Kedalingan 01;
 11. SD Negeri Kedalingan 02;
 12. SD Negeri Larangan;
 13. SD Negeri Maitan 01;
 14. SD Negeri Maitan 02;
 15. SD Negeri Maitan 03;
 16. SD Negeri Mangunrekso 01;
 17. SD Negeri Mangunrekso 02;

18. SD Negeri Mojomulyo;
 19. SD Negeri Pakis;
 20. SD Negeri Sinomwidodo 01;
 21. SD Negeri Sinomwidodo 02;
 22. SD Negeri Sinomwidodo 03;
 23. SD Negeri Sitirejo;
 24. SD Negeri Tambahagung 01;
 25. SD Negeri Tambahagung 02;
 26. SD Negeri Tambahagung 03;
 27. SD Negeri Tambaharjo 01;
 28. SD Negeri Tambaharjo 02;
 29. SD Negeri Tambakromo 01;
 30. SD Negeri Tambakromo 02;
 31. SD Negeri Tambakromo 03;
 32. SD Negeri Wukirsari 02;
- q. Sekolah Dasar (SD) di Kecamatan Tayu terdiri dari :
1. SD Negeri Bendokatonkidul;
 2. SD Negeri Bulungan;
 3. SD Negeri Dororejo;
 4. SD Negeri Jepatkidul 02;
 5. SD Negeri Jepatlor;
 6. SD Negeri Kalikalong 01;
 7. SD Negeri Keboromo;
 8. SD Negeri Kedungsari 01;
 9. SD Negeri Kedungsari 02;
 10. SD Negeri Luwang 01;
 11. SD Negeri Margomulyo
 12. SD Negeri Pakis 01;
 13. SD Negeri Pakis 02;
 14. SD Negeri Pondowan 01;
 15. SD Negeri Pondowan 02;
 16. SD Negeri Pundenrejo;

17. SD Negeri Purwokerto 01;
 18. SD Negeri Purwokerto 02;
 19. SD Negeri Sambiroto 01;
 20. SD Negeri Sambiroto 02;
 21. SD Negeri Sendangrejo;
 22. SD Negeri Tayu Kulon 01;
 23. SD Negeri Tayu Kulon 02;
 24. SD Negeri Tayu Wetan 01;
 25. SD Negeri Tayu Wetan 02;
 26. SD Negeri Tayu Wetan 03;
 27. SD Negeri Tendas;
 28. SD Negeri Tunggulsari;
- r. Sekolah Dasar (SD) di Kecamatan Tlogowungu terdiri dari :
1. SD Negeri Cabak 01;
 2. SD Negeri Cabak 03;
 3. SD Negeri Guwo 01;
 4. SD Negeri Guwo 03;
 5. SD Negeri Jatiurip 01;
 6. dihapus;
 7. SD Negeri Klumpit;
 8. SD Negeri Lahar 01;
 9. SD Negeri Lahar 02;
 10. SD Negeri Pangonan 01;
 11. SD Negeri Pangonan 02;
 12. SD Negeri Purwosari 01;
 13. SD Negeri Purwosari 02;
 14. SD Negeri Regaloh 02;
 15. SD Negeri Sambirejo 01;
 16. SD Negeri Sambirejo 02;
 17. SD Negeri Suwatu;
 18. SD Negeri Tajungsari 01;

19. SD Negeri Tajungsari 02;
 20. SD Negeri Tamansari 01;
 21. SD Negeri Tamansari 02;
 22. SD Negeri Tamansari 03;
 23. SD Negeri Tlogosari 01;
 24. SD Negeri Tlogosari 02;
 25. SD Negeri Tlogosari 03;
 26. SD Negeri Tlogowungu 01;
 27. SD Negeri Tlogowungu 02;
 28. SD Negeri Tlogowungu 03;
 29. SD Negeri Wonorejo 01;
 30. SD Negeri Wonorejo 02;
- s. Sekolah Dasar (SD) di Kecamatan Trangkil terdiri dari :
1. SD Negeri Asempapan;
 2. SD Negeri Guyangan;
 3. SD Negeri Kadilangu;
 4. SD Negeri Kajar 01;
 5. SD Negeri Kajar 02;
 6. SD Negeri Karanglegi 01;
 7. SD Negeri Karanglegi 02;
 8. SD Negeri Karangwage 01;
 9. SD Negeri Karangwage 02;
 10. SD Negeri Kertomulyo 01;
 11. SD Negeri Kertomulyo 02;
 12. SD Negeri Ketanen;
 13. SD Negeri Krandan;
 14. SD Negeri Mojoagung 01;
 15. SD Negeri Mojoagung 02;
 16. SD Negeri Pasucen 01;
 17. SD Negeri Pasucen 02;
 18. SD Negeri Rejoagung 01;
 19. SD Negeri Rejoagung 02;

20. SD Negeri Sambilawang;
 21. SD Negeri Tegalharjo 01;
 22. SD Negeri Tegalharjo 02;
 23. SD Negeri Tlutup;
 24. SD Negeri Trangkil 01;
 25. SD Negeri Trangkil 03;
 26. SD Negeri Trangkil 04;
 27. SD Negeri Trangkil 05;
 28. SD Negeri Trangkil 06;
- t. Sekolah Dasar (SD) di Kecamatan Wedarijaksa terdiri dari :
1. SD Negeri Bangsalrejo;
 2. SD Negeri Bumiayu 01;
 3. SD Negeri Bumiayu 02;
 4. SD Negeri Jatimulyo;
 5. SD Negeri Jetak;
 6. SD Negeri Jontro;
 7. SD Negeri Kepoh;
 8. SD Negeri Margorejo;
 9. SD Negeri Ngurenrejo;
 10. SD Negeri Ngurensiti 01;
 11. SD Negeri Ngurensiti 02;
 12. SD Negeri Pagerharjo 01;
 13. SD Negeri Pagerharjo 02;
 14. SD Negeri Panggungroyom 01;
 15. SD Negeri Panggungroyom 02;
 16. SD Negeri Sukoharjo 01;
 17. SD Negeri Sukoharjo 03;
 18. SD Negeri Suwaduk 01;
 19. SD Negeri Suwaduk 02;
 20. SD Negeri Tawangharjo 01;
 21. SD Negeri Tlogoharum 01;

22. SD Negeri Tlogoharum 02;
 23. SD Negeri Tluwuk;
 24. SD Negeri Trangkilan;
 25. SD Negeri Wedarijaksa 01;
 26. SD Negeri Wedarijaksa 02;
 27. SD Negeri Wedarijaksa 03;
- u. Sekolah Dasar (SD) di Kecamatan Winong terdiri dari :
1. SD Negeri Blingijati;
 2. SD Negeri Bringinwareng;
 3. SD Negeri Bumiharjo 01;
 4. SD Negeri Bumiharjo 02;
 5. SD Negeri Danyangmulyo 01;
 6. SD Negeri Danyangmulyo 02;
 7. SD Negeri Degan;
 8. SD Negeri Godo 01;
 9. SD Negeri Godo 02;
 10. SD Negeri Godo 03;
 11. SD Negeri Gunungpanti 01;
 12. SD Negeri Gunungpanti 02;
 13. SD Negeri Guyangan;
 14. SD Negeri Karangkonang;
 15. SD Negeri Karangsumber 01;
 16. SD Negeri Karangsumber 02;
 17. SD Negeri Kebolampang;
 18. SD Negeri Kebowan;
 19. SD Negeri Klecoregonang;
 20. SD Negeri Kropak 01;
 21. SD Negeri Kropak 02;
 22. SD Negeri Kudur;
 23. SD Negeri Mintorahayu 02;
 24. SD Negeri Padangan;
 25. SD Negeri Pagendisan;
 26. SD Negeri Pekalongan;
 27. SD Negeri Pohgading;
 28. SD Negeri Pulorejo 01;
 29. SD Negeri Pulorejo 02;
 30. SD Negeri Sarimulyo 02;

31. SD Negeri Sarimulyo 03;
32. SD Negeri Serutsadang;
33. SD Negeri Sugihan;
34. SD Negeri Sumbermulyo 01;
35. SD Negeri Sumbermulyo 02;
36. SD Negeri Tanggel;
37. SD Negeri Tawangrejo;
38. SD Negeri Tlogorejo;
39. SD Negeri Winong 01;
40. SD Negeri Wirun.

2. Ketentuan Pasal 9 ayat (1) ditambah 1 (satu) huruf yakni huruf c, dan diantara ayat (1) dan ayat (2) disisipkan 5 (lima) ayat, yakni ayat (1a), ayat (1b), ayat (1c), ayat (1d), dan (1e), serta ayat (2) diubah, sehingga Pasal 9 berbunyi sebagai berikut :

Pasal 9

- (1) Susunan Organisasi UPTD Satuan Pendidikan pada Dinas Pendidikan dan Kebudayaan terdiri dari :
 - a. Kepala;
 - b. Kelompok Jabatan Fungsional; dan
 - c. Kelompok Jabatan Pelaksana.
- (1a) Kelompok Jabatan Fungsional sebagaimana dimaksud pada ayat (1) huruf b, terdiri dari :
 - a. Guru; dan
 - b. Pustakawan.
- (1b) Susunan organisasi UPTD sebagaimana dimaksud pada ayat (1) untuk Sekolah Menengah Pertama (SMP) dapat ditambah Wakil Kepala sesuai kebutuhan.
- (1c) Wakil Kepala sebagaimana dimaksud pada ayat (1b) paling banyak 3 (tiga) orang.
- (1d) Wakil Kepala sebagaimana dimaksud pada ayat (1b) melaksanakan tugas di bidang akademik, kesiswaan, hubungan masyarakat, sarana dan prasarana, dan administrasi Satuan Pendidikan.
- (1e) Kelompok . . .

- (1e) Kelompok Jabatan Pelaksana sebagaimana dimaksud pada ayat (1) huruf c melaksanakan urusan Tata Usaha.
 - (2) Bagan Organisasi UPTD Satuan Pendidikan sebagaimana dimaksud pada ayat (1) tercantum dalam Lampiran I, Lampiran II dan Lampiran III, yang merupakan bagian tidak terpisahkan dari Peraturan Bupati ini.
3. Ketentuan Pasal 10 diubah, sehingga Pasal 10 berbunyi sebagai berikut :

Pasal 10

- (1) Dalam rangka mempermudah pelayanan administrasi pendidikan dan tenaga kependidikan, maka dibentuk satuan unit kerja nonstruktural pada setiap kecamatan yaitu Koordinator Wilayah Kecamatan Bidang Pendidikan sebagai unit kerja nonstruktural yang dipimpin oleh seorang Koordinator.
 - (2) Koordinator Wilayah Kecamatan Bidang Pendidikan dipimpin oleh seorang Koordinator yang berasal dari Pengawas Sekolah disamping tugasnya sebagai Pejabat Fungsional, atau dari Pegawai Aparatur Sipil Negara (ASN) lainnya yang berpengalaman di bidang pendidikan dengan pangkat minimal III/c.
 - (3) Koordinator sebagaimana dimaksud pada ayat (2) bertanggung jawab kepada Kepala Dinas Pendidikan dan Kebudayaan.
4. Ketentuan Pasal 13 ayat (1) dan ayat (2) diubah, serta ayat (3) dan ayat (4) dihapus sehingga Pasal 13 berbunyi sebagai berikut :

Pasal 13

- (1) Tugas Koordinator Wilayah Kecamatan adalah melakukan koordinasi layanan administrasi pada satuan pendidikan di wilayah kerjanya.
- (2) Dalam rangka melaksanakan tugas, koordinator wilayah kecamatan mempunyai fungsi :

a. pengumpulan . . .

- a. pengumpulan data peserta didik, sarana, prasarana, pendidik, dan tenaga kependidikan pada satuan pendidikan di wilayah kerjanya;
- b. pengadministrasian usul kenaikan pangkat dan angka kredit pendidik dan tenaga kependidikan;
- c. pelaksanaan koordinasi lomba-lomba di wilayah kerjanya;
- d. pelaksanaan tugas administrasi di lingkungan koordinator wilayah; dan
- e. pelaporan pelaksanaan tugas kepada Kepala Dinas Pendidikan dan Kebudayaan.

(3) Dihapus.

(4) Dihapus.

5. Ketentuan Pasal 14 ayat (1) dan ayat (2) diubah, diantara ayat (1) dan ayat (2) disisipkan 1 (satu) ayat yakni ayat (1a), dan ayat (3) dihapus sehingga Pasal 14 berbunyi sebagai berikut:

Pasal 14

- (1) Kepala UPTD Satuan Pendidikan Formal sebagaimana dimaksud dalam Pasal 4 adalah jabatan fungsional guru yang diberi tugas tambahan.
- (1a) Kepala UPTD Satuan Pendidikan Nonformal Sanggar Kegiatan Belajar (SKB) sebagaimana dimaksud dalam Pasal 5 adalah jabatan fungsional pamong belajar Sanggar Kegiatan Belajar (SKB) yang diberi tugas tambahan.
- (2) Pejabat yang melaksanakan urusan Tata Usaha adalah kelompok jabatan pelaksana di bidang kependidikan.
- (3) Dihapus.

Pasal II

Peraturan Bupati ini mulai berlaku pada tanggal diundangkan.

Agar . . .

Agar setiap orang mengetahuinya, memerintahkan pengundangan Peraturan Bupati ini dengan penempatannya dalam Berita Daerah Kabupaten Pati.

Ditetapkan di Pati
pada tanggal 31 Oktober 2020
BUPATI PATI,

Ttd.

HARYANTO

Diundangkan di Pati
pada tanggal 31 Oktober 2020
SEKRETARIS DAERAH KABUPATEN PATI,

Ttd.

SUHARYONO

BERITA DAERAH KABUPATEN PATI TAHUN 2020 NOMOR 76

Salinan sesuai dengan aslinya
KEPALA BAGIAN HUKUM



SITI SUBIATI, SH MM
PA Pembina Tingkat I
NIP. 19720424 199703 2 010

LAMPIRAN I
PERATURAN BUPATI PATI
NOMOR 76 TAHUN 2020
TENTANG
PERUBAHAN ATAS PERATURAN BUPATI
PATI NOMOR 91 TAHUN 2017 TENTANG
PEMBENTUKAN UNIT PELAKSANA
TEKNIS DAERAH SATUAN PENDIDIKAN
PADA DINAS PENDIDIKAN DAN
KEBUDAYAAN.

BAGAN ORGANISASI UNIT PELAKSANA TEKNIS DAERAH
SATUAN PENDIDIKAN TAMAN KANAK-KANAK (TK) DAN SEKOLAH DASAR (SD)
PADA DINAS PENDIDIKAN DAN KEBUDAYAAN



Salinan sesuai dengan aslinya
KEPALA BAGIAN HUKUM



SITI SUBIATI, SH MM
A Pembina Tingkat I
NIP. 19720424 199703 2 010

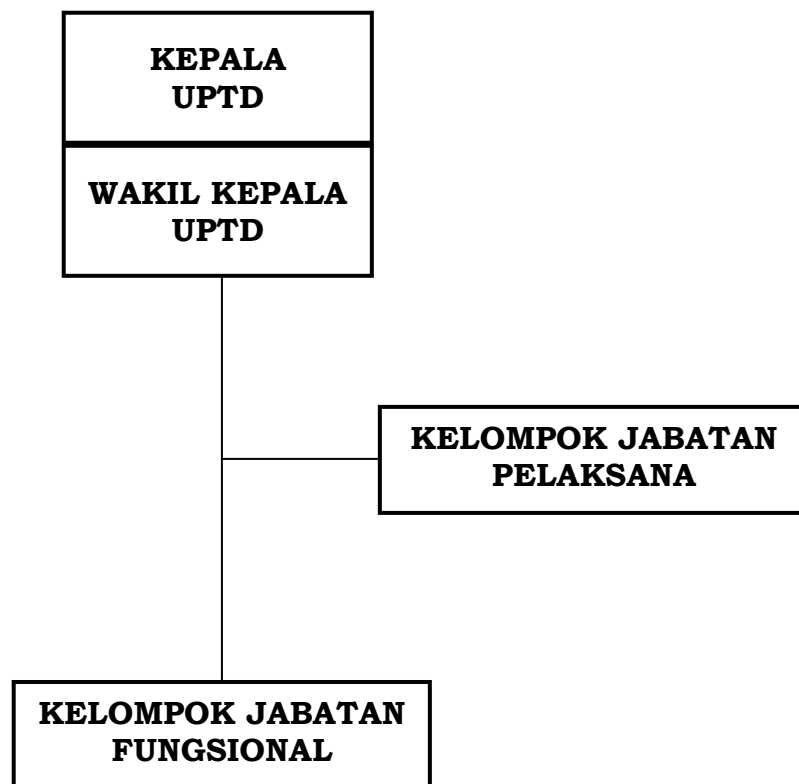
BUPATI PATI,

Ttd.

HARYANTO

LAMPIRAN II
PERATURAN BUPATI PATI
NOMOR 76 TAHUN 2020
TENTANG
PERUBAHAN ATAS PERATURAN BUPATI
PATI NOMOR 91 TAHUN 2017 TENTANG
PEMBENTUKAN UNIT PELAKSANA
TEKNIS DAERAH SATUAN PENDIDIKAN
PADA DINAS PENDIDIKAN DAN
KEBUDAYAAN.

BAGAN ORGANISASI UNIT PELAKSANA TEKNIS DAERAH
SATUAN PENDIDIKAN SEKOLAH MENENGAH PERTAMA (SMP)
PADA DINAS PENDIDIKAN DAN KEBUDAYAAN



Salinan sesuai dengan aslinya



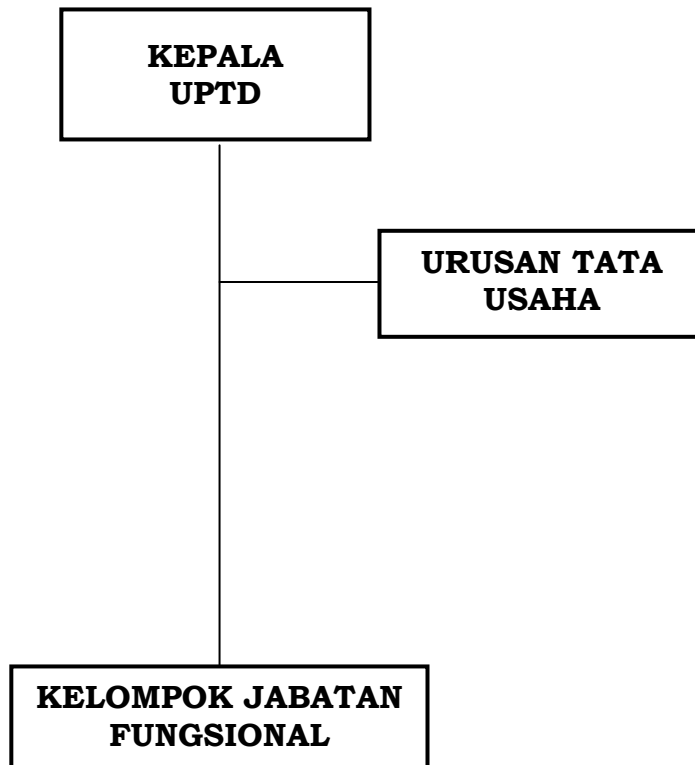
BUPATI PATI,

Ttd.

HARYANTO

LAMPIRAN III
PERATURAN BUPATI PATI
NOMOR 76 TAHUN 2020
TENTANG
PERUBAHAN ATAS PERATURAN BUPATI
PATI NOMOR 91 TAHUN 2017 TENTANG
PEMBENTUKAN UNIT PELAKSANA
TEKNIS DAERAH SATUAN PENDIDIKAN
PADA DINAS PENDIDIKAN DAN
KEBUDAYAAN.

BAGAN ORGANISASI UNIT PELAKSANA TEKNIS DAERAH
SATUAN PENDIDIKAN SANGGAR KEGIATAN BELAJAR (SKB)
PADA DINAS PENDIDIKAN DAN KEBUDAYAAN



Salinan sesuai dengan aslinya



A Pembina Tingkat I
NIP. 19720424 199703 2 010

BUPATI PATI,

Ttd.

HARYANTO